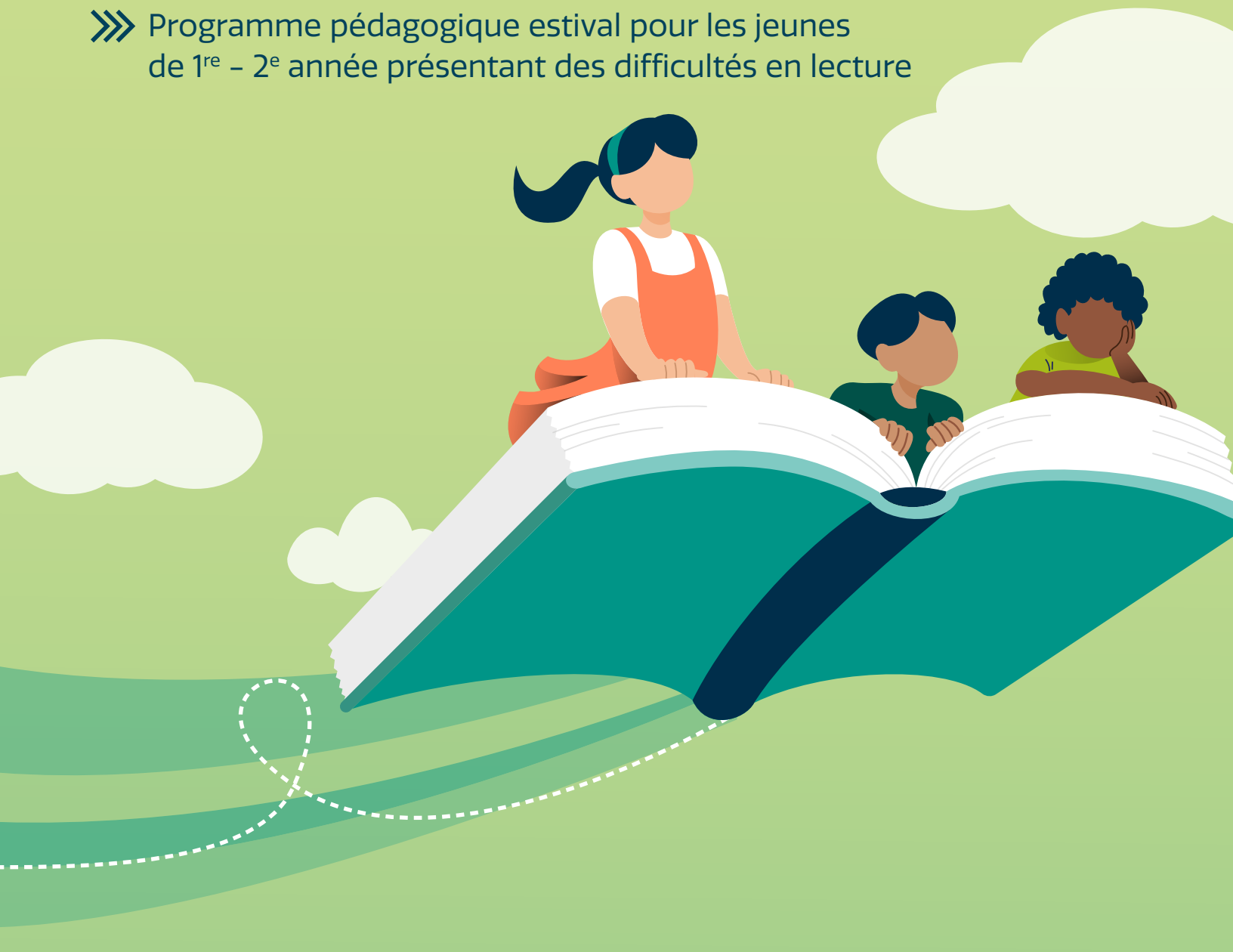


GUIDE D'IMPLANTATION

# Grands lecteurs, petits auteurs

»» Programme pédagogique estival pour les jeunes  
de 1<sup>re</sup> - 2<sup>e</sup> année présentant des difficultés en lecture



Une réalisation de :



En collaboration avec :



Avec le soutien financier de :



**Un MERCI spécial au Centre de services scolaire de la Capitale! L'idéation, la création et la mise en place du programme Grands lecteurs, petits auteurs leur revient.**

Le guide d'implantation Grands lecteurs, petits auteurs : programme pédagogique estival pour les jeunes de 1<sup>re</sup>/2<sup>e</sup> année présentant des difficultés en lecture a été rédigé par l'Instance régionale de concertation de la Capitale-Nationale (IRC-CN), en collaboration avec le Centre de services scolaire de la Capitale (CSSC). Sa production a été soutenue par l'expérimentation du camp pédagogique durant l'été 2022, dans trois milieux du territoire : le camp de la Ville de Sainte-Catherine-de-la-Jacques-Cartier, celui de Loisirs-Action Val-Bélair et celui de la Joujouthèque Basse-Ville, à Saint-Sauveur.

## COMITÉ DE TRAVAIL

Geneviève Cantin, conseillère pédagogique au CSSC  
Saralou Beaudry-Vigneux, conseillère en transfert et innovation au CTREQ et collaboratrice à l'IRC-CN

## COLLABORATEUR

Claire Baillargeon, bibliothécaire au CSSC

## GÉNÈSE DU PROJET

Annie Pelletier, conseillère pédagogique au CSSC



## PARTENAIRES D'EXPÉRIMENTATION DURANT L'ÉTÉ 2022

Diane Dufour, coordonnatrice du Domaine Notre-Dame  
Audrey Santerre-Crête, directrice de la Joujouthèque Basse-Ville  
Audrey Lallemand, coordonnatrice à l'intégration pour Loisirs-Action Val-Bélair

## REMERCIEMENTS

L'élaboration et la mise en place du programme *Grands lecteurs, petits auteurs* ont été rendues possibles grâce à l'implication et à l'engagement d'une variété d'acteurs. Nous tenons à remercier tous ceux et celles qui ont contribué au projet au fil du temps.

Tout d'abord, merci aux cadres du Centre de services scolaire de la Capitale, qui ont cru au projet et collaboré à son développement. Merci aussi aux conseillères pédagogiques et aux enseignantes qui ont aidé à enrichir les différents contenus, les activités et les outils du programme. Un merci tout spécial aux partenaires des camps d'été et aux personnes présentes dans les milieux d'expérimentation, qui ont proposé des ajustements en fonction de la réalité du terrain. Finalement, merci à la Bibliothèque de Québec pour son engagement dans la démarche.

# Table des matières

Mise en contexte	4
Description du programme <i>GLPA</i>	6
Objectifs du programme	7
Concepts clés du programme	7
Animateur ou animatrice pédagogique	9
Conditions d'implantation	11
Planification globale du programme	13
Calendrier des opérations	13
Préparation de l'environnement	15
Planification hebdomadaire	17
Blocs d'activités	18
Programmation	24
Suivis et communication	25
Outil de suivi aux écoles	25
Grille de suivi de l'élève	26
Communication avec la famille	27
Sondages de satisfaction	27
Modèle de sondage aux parents	28
Modèle de sondage auprès des responsables de l'animation des organismes partenaires	29
Outils complémentaires	30
Ma boîte à idées	31
Outil de promotion	32



# Mise en contexte

On appelle « glissade de l'été » la perte des acquis qui se produit durant la période estivale chez la majorité des élèves. Il s'agit d'un phénomène établi par plusieurs recherches en éducation, et dont M. Égide Royer faisait déjà mention en 2012, dans son livre *La réussite scolaire, chroniques d'un passionné* :

*Il est maintenant de plus en plus reconnu qu'il en est ainsi des vacances pour un certain nombre de jeunes qui fréquentent l'école, particulièrement ceux qui éprouvent des difficultés. Passer deux mois à ne lire et à n'écrire que très peu a un impact sur le maintien de leurs habiletés. En effet, en septembre, tous les jeunes ne sont pas égaux lorsqu'ils reviennent à l'école. Plusieurs vivent ce qu'il est convenu d'appeler la « glissade de l'été ».*

Il importe de mentionner que ce phénomène touche un grand nombre d'élèves, mais que ce recul est plus marqué pour les jeunes issus de milieux défavorisés, ainsi que les jeunes allophones et les jeunes en difficulté d'apprentissage. Avec la pandémie de COVID-19, les recherches tendent aussi à montrer que les écarts se creusent davantage (Haeck et Lefebvre, 2020).

Pour minimiser les effets de la glissade d'été et les inégalités scolaires pour les élèves plus vulnérables, l'accès à des ressources favorisant les apprentissages ainsi qu'à des activités d'enrichissement peuvent faire une grande différence. Il en va de même pour l'implication de l'environnement familial et de la communauté. Plusieurs pistes d'actions prometteuses méritent d'être mises en place :



Intégrer la lecture et l'écriture dans le quotidien des jeunes, spécialement durant l'été.



Établir des partenariats entre la communauté, les familles, les jeunes et les milieux scolaires.



Favoriser l'accessibilité et le plaisir de lire grâce à des activités ludiques.



Cibler les enfants et les milieux qui en ont le plus besoin.

Pour mieux comprendre ce phénomène et pour obtenir des exemples d'activités concrètes à instaurer, nous vous invitons à consulter l'[infographie élaborée en 2021 par le Réseau réussite Montréal, en collaboration avec le Réseau Québécois pour la réussite éducative](#).

Au Centre de services scolaire de la Capitale, différents intervenants et intervenantes du milieu s'impliquent depuis plusieurs années dans la mise sur pied d'un camp de lecture intitulé *Grands lecteurs, petits auteurs (GLPA)*. Ce programme pédagogique est une possible solution pour atténuer les effets de la glissade de l'été. Il a été élaboré en collaboration avec des experts et des expertes de différents milieux, tant scolaires que communautaires. Après avoir été expérimenté et mis à l'essai dans trois secteurs du territoire de la Capitale-Nationale durant l'été 2022, le programme *GLPA* peut prendre son envol!

Ce guide permet de soutenir tous les milieux souhaitant implanter un tel programme durant la période estivale. Il propose une manière structurée, proactive et préventive d'intervenir pour soutenir les jeunes du premier cycle du primaire, en lecture et en écriture.



# Description du programme *GLPA*

Le programme *GLPA* regroupe des activités ludiques en lien avec la lecture et l'écriture. Il s'adresse aux jeunes du 1<sup>er</sup> cycle du primaire éprouvant certaines difficultés dans le développement des compétences en littératie (lire/écrire). Il vise donc à contribuer au bien-être de l'enfant grâce à des apprentissages par le jeu, le tout dans un contexte d'activités extérieures.

Il s'agit d'un programme qui se développe en partenariat avec différents groupes, qui ont chacun leur expertise :

- La Ville, ou l'organisme responsable, est porteuse du programme dans son camp.
- Le centre de services scolaire offre une formation des moniteurs et des monitrices, et contribue à la promotion du programme et à sa planification.
- La bibliothèque municipale facilite l'accès aux livres dans le camp.
- Les familles sont impliquées pour le bon déroulement du programme.
- L'enfant découvre le plaisir de lire dans un contexte ludique.

## ***GLPA* n'est pas...**

- une classe, un enseignement de type traditionnel ou un cours d'été;
- un lieu où les enfants sont assis en silence et uniquement en mode écoute;
- un ensemble d'activités non structurées visant le seul amusement;
- un camp offert aux enfants qui ont des forces en lecture et qui sont déjà très motivés;
- une méthode d'enseignement soutenue par des devoirs et des leçons à la maison.



# Objectifs du programme

Le programme a deux objectifs :

## »» Intervenir de manière proactive et préventive pour soutenir les jeunes en lecture et en écriture.

Le programme vise à réduire les écarts entre les élèves qui cheminent de façon régulière et ceux qui présentent des difficultés. Il vise ainsi à faciliter la rentrée scolaire suivante et veut agir tôt sur les facteurs de protection associés à l'abandon scolaire.

## »» Maintenir les activités de lecture pendant l'été.

Pour atténuer les effets de la glissade de l'été, il importe de consolider les apprentissages de premier cycle en lecture et en écriture, principalement chez les élèves en difficulté. Pour y parvenir, il faut accroître leur motivation en lecture, mais aussi soutenir les parents pendant les vacances d'été.



## Concepts clés du programme

Les concepts clés du programme prennent ancrage dans de nombreuses données issues de la recherche, ainsi que dans les orientations et les principes du *Plan de relance pour la réussite éducative 2021-2022* du ministère de l'Éducation. Voici un aperçu des six fondements pour mettre en place le camp pédagogique.

## »» Placer les jeunes en contexte de lecture et d'écriture

Le programme *GLPA* vise à instaurer des périodes fréquentes de lecture et d'écriture dans la routine des jeunes. Lire et écrire dans des situations signifiantes du quotidien permet en effet de généraliser des apprentissages (Vianin, chapitre 6, 2020). Cela met de l'avant le sens et l'importance de la lecture et de l'écriture dans la vie de tous les jours.

## »» Miser sur l'aspect ludique de la littératie

Le maintien des acquis scolaires durant l'été par le biais d'activités ludiques est une caractéristique des programmes d'apprentissages estivaux optimaux (Réseau Québécois pour la réussite éducative, 2021) ; dans l'ensemble des activités de *GLPA*, le plaisir et la motivation occupent donc une place centrale. L'intégration de fonctionnalités ludiques adaptées permet de susciter l'engagement et la motivation chez les jeunes (Montserrat et al., 2017). Le camp est une expérience d'apprentissage qui doit être positive, active et intéressante.



### »»» Privilégier les activités extérieures

La période estivale permet de sortir du cadre traditionnel de l'école, et d'intégrer des activités à l'extérieur. L'environnement et la nature regorgent de possibilités pour faire vivre aux jeunes des situations d'apprentissage en contextes variés, et engendrent des bénéfices considérables sur la réussite éducative : raviver la concentration, diminuer le stress, stimuler l'autodiscipline, favoriser la motivation, etc. (Moffet, 2019).

### »»» Favoriser l'interaction entre les jeunes

GLPA est avant tout un camp où les jeunes socialisent et interagissent. L'intention pédagogique de ce programme estival s'arrime avec les intentions de socialisation et de développement individuel habituellement mis de l'avant dans les camps. Par cette approche coopérative, l'apprentissage de l'écriture se fait à l'intérieur de groupes d'interaction, grâce à des activités d'écriture collective, d'écriture autour du jeu symbolique, ou encore d'écriture provisoire (ministère de l'Éducation et de l'Enseignement supérieur, 2017). Les interactions entre les jeunes favorisent les apprentissages et ce, grâce à la réflexion et la confrontation qu'elles permettent (Morin et al., 2009).

### »»» Maintenir le lien avec les parents

Il est très important d'impliquer les parents des jeunes qui participent au camp afin de les informer et de les outiller sur les façons d'aider leur enfant à la maison (Ministère de l'Éducation, du Loisir et du Sport, 2005). Le programme GLPA vise à mettre en œuvre des pratiques qui rejoignent et incluent les parents, dans l'optique de faire équipe avec eux pour soutenir leur enfant (Centre de transfert pour la réussite éducative du Québec, 2018).

### »»» Promouvoir la différenciation pédagogique

Il importe enfin d'offrir aux jeunes des activités de lecture fréquentes, adaptées à leur niveau, et qui prennent en considération leurs besoins (Giasson, 2001). Les activités d'apprentissage proposées doivent se situer dans la zone proximale de développement, c'est-à-dire être à la fois réalisables et comporter une part de défi (Direction de l'apprentissage et de l'innovation pédagogique (2019).



# Animateur ou animatrice pédagogique

Un camp ne peut évidemment exister sans les personnes qui les animent.

Le programme *GLPA* a toutefois des besoins particuliers en ce qui a trait à ses animateurs.

## Profil recherché

La personne responsable d'animer *GLPA* doit avoir une formation ou un intérêt pour la pédagogie afin de pouvoir soutenir le développement des compétences en lecture et en écriture des enfants de 1<sup>re</sup>/2<sup>e</sup> année ayant un retard scolaire. Elle doit aimer les livres et l'enseignement dans un contexte ludique et de plein air. Cette compétence et cette motivation pour transmettre la passion de la lecture sont essentielles à la réussite du projet.

## Expérience

L'expérience est une clé importante qui garantit le succès d'un animateur ou d'une animatrice, et c'est d'autant plus vrai pour *GLPA*. En effet, une personne qui n'a pas la maturité et qui ne connaît pas l'importance de la lecture ne sera pas en mesure de transmettre cette valeur de façon ludique. Offrir de bonnes conditions de travail et un temps de pause (vacances) peuvent être des stratégies gagnantes pour faciliter le recrutement.

## Rôle

L'animateur ou l'animatrice de *GLPA* planifie et anime des situations d'enseignement-apprentissage pour permettre à des jeunes de 6-7 ans de progresser en lecture et en écriture dans un contexte ludique. Sa responsabilité est de mettre en place différentes formules de lecture et d'écriture adaptées au niveau des enfants, afin de susciter leur plaisir et leur engagement. Ses interventions doivent être bienveillantes, afin de stimuler le goût de la lecture.

Il s'appuie sur les outils du programme *GLPA* pour organiser et superviser le fonctionnement du groupe en vue d'optimiser le temps d'apprentissage. Il est aussi chargé d'évaluer le degré de motivation des jeunes et la progression de leur compétence en lecture et écriture (sans attribuer de note). La coopération avec les différents partenaires (familles, personnel de la bibliothèque, centre de services scolaire, responsable du camp, etc.) est essentielle pour l'atteinte des objectifs et le bon déroulement des activités.



D'un point de vue plus pratique, son rôle est aussi :

- > de participer à la formation dispensée avant le camp ;
- > de participer aux rencontres de concertation, et de collaborer avec les partenaires du programme ;
- > de participer à la rencontre de parents ;
- > de faire la gestion quotidienne du groupe (prise de présences, gestion des transitions, gestion des comportements) ;
- > de mettre en place des activités ludiques et pédagogiques en fonction des besoins des jeunes ;
- > d'aménager et de ranger le local ;
- > de faire l'inventaire et la gestion du matériel (l'entretien et renouvellement).

## Formation

Il va sans dire qu'assumer la responsabilité du programme *GLPA* nécessite des compétences et des aptitudes en pédagogie. L'intérêt pour le monde de l'éducation et la participation à une formation dans ce domaine sont complémentaires à l'expérience de travail au sein de ce camp pédagogique.

Dans la mise en place de *GLPA* au Centre de services scolaire de la Capitale, une formation complémentaire au présent guide est donnée aux responsables de l'animation. Cette formation a pour objectifs de consolider leur compréhension et leur maîtrise du programme pédagogique, de mieux comprendre le profil et les particularités des jeunes, ainsi que de mettre en pratique des manières concrètes de travailler les habiletés en lecture et en écriture avec les jeunes en difficulté. Voici les principaux points abordés dans cette formation :

- > Rappel des objectifs et des concepts clés du programme ;
- > Explicitation du phénomène de la glissade de l'été ;
- > Présentation du profil des jeunes en difficulté de lecture et d'écriture ;
- > Partage d'interventions à privilégier ;
- > Proposition, partage et création d'activités pédagogiques, de routines et d'outils de planification ;
- > Conseils pratiques pour la gestion quotidienne du camp.

# Conditions d'implantation

Pour que la mise en œuvre de *GLPA* soit une réussite et atteigne ses objectifs, il faut s'assurer de respecter certaines conditions d'implantation.

## Intensité et fréquence des activités

Le camp pédagogique doit se dérouler sur six ou sept semaines, à raison d'au moins quatre journées par semaine. Ainsi, les activités de lecture et d'écriture mises en place auront une intensité et une portée adéquates. Pour tirer le meilleur parti du temps passé au camp, toutes les occasions sont bonnes pour intégrer des activités pédagogiques ludiques. Chaque occasion est propice à un apprentissage, qu'il soit explicite ou implicite. Aussi, il va sans dire que la fréquentation assidue des jeunes est essentielle et, pour y arriver, il importe de sensibiliser les parents à cette condition de réussite.

## Différents partenariats

Les rôles au sein du camp sont variables, mais il importe d'allier les forces et les expertises de chacun au bénéfice des jeunes :

- Les responsables de bibliothèques possèdent une grande expertise quant à la connaissance des livres en fonction des groupes d'âge et des besoins des jeunes. Il est judicieux de solliciter leurs services pour obtenir des références de livres à utiliser.
- Les centres de services scolaires savent comment intervenir de manière optimale auprès des jeunes aux prises avec des difficultés de lecture et d'écriture. Ils sont des références de choix pour obtenir des idées pratiques d'interventions, d'activités pédagogiques et de ressources adaptées aux jeunes.
- Les organismes partenaires sont bien placés pour créer des liens significatifs avec les jeunes durant la période estivale. En misant sur l'aspect ludique et sur les activités extérieures, ils offrent des opportunités d'apprentissage dans un contexte différent.
- Les parents sont un lien entre l'ensemble des partenaires. En plus d'être présents et investis au quotidien dans la vie de leur jeune, ils exercent une grande influence dans la motivation de l'apprentissage (Poncelet et al., 2019).

## Accès à des livres adaptés

Pour que la mise sur pied de GLPA soit une réussite, il faut que les jeunes puissent avoir accès à deux principaux types de livres :

### »» Les livres pour les lectures interactives

Ces livres sont utilisés durant le camp uniquement, lors de lectures en groupe réalisées par l'animateur ou l'animatrice pédagogique. Le contenu doit être accessible, c'est-à-dire compréhensible, mais le niveau de difficulté par rapport à la langue peut être plus grand.

### »» Les livres pour les lectures individuelles

Ces livres sont utilisés autant au camp qu'à la maison. Comme ils sont lus par le jeune (individuellement, en dyade, en cercle de lecture), ils doivent permettre un décodage plus facile. Les stratégies de lecture impliquées doivent être accessibles et maîtrisées par le jeune.



# Planification globale du programme

La réussite d'un camp repose nécessairement sur une planification globale adéquate. Nous vous présentons ici quelques pistes à suivre.

## Calendrier des opérations

Le calendrier suivant présente les étapes clés de préparation, de déroulement, et de clôture de *GLPA*.

Échéancier	Opérations	Statut		Responsables
		Incontournables	Facultatives	
Décembre	Élaboration du camp (identification des partenaires, préparation du calendrier des opérations, identification des ressources matérielles et financières, définition des objectifs)	x		Organisme
Janvier	Rencontres entre les partenaires pour planifier le camp : <ul style="list-style-type: none"> <li>&gt; révision des objectifs du camp</li> <li>&gt; clarification du rôle de chacun</li> <li>&gt; gestion de l'horaire et composition du groupe</li> <li>&gt; discussion quant aux modalités d'inscription</li> </ul>	x		Organisme et Centre de services scolaire (CSS)
Février	Préparation des communications en vue de l'inscription (envoi au CSS si nécessaire)	x		Organisme
Mars	Lancement des inscriptions	x		Organisme
Mars	Rencontre de partage et promotion du programme dans les milieux scolaires : <ul style="list-style-type: none"> <li>&gt; explication du programme aux directions et aux enseignants</li> <li>&gt; partage d'informations par l'organisme (dépliant et fiche d'inscription)</li> <li>&gt; promotion du programme par les enseignants auprès des parents de jeunes pouvant en bénéficier</li> </ul>	x		CSS, écoles et organisme
Mars	Partage d'informations sur le profil du jeune à l'organisme (avec l'accord du parent). Le Centre de services scolaire peut agir comme facilitateur entre les organismes et les écoles.		x	École et CSS

Échéancier	Opérations	Statut		Responsables
		Incontournables	Facultatifs	
Mars	Recrutement et embauche des animateurs et des animatrices pédagogiques. Le CSS peut agir comme facilitateur.	x		Organisme
Mars	Planification du budget, des commandes, du matériel et des locaux	x		Organisme
Avril	Si convenu avec le CSS, celui-ci prépare la formation à venir et envoie l'invitation au personnel concerné		x	CSS
Mai	Partenariat avec la bibliothèque : <ul style="list-style-type: none"> <li>&gt; prêt de livres, modalités de réservation et de transport</li> <li>&gt; entente entre les partenaires en cas de perte ou de bris</li> </ul>		x	Organisme et bibliothèque
Mai	Formation des groupes d'enfants et transmission d'informations provenant de l'école (avec l'accord du parent et des enseignants concernés)		x	CSS et organisme
Juin	Formation des animateurs et des animatrices au programme GLPA	x		Organisme et CSS
Juin	Rencontre d'informations pour les parents		x	Organisme
Juin	Préparation du camp <ul style="list-style-type: none"> <li>&gt; échanges avec le conseiller ou la conseillère pédagogique au besoin</li> <li>&gt; aménagement des locaux et planification de la programmation</li> <li>&gt; livraison du matériel et des livres</li> </ul>	x	x	Organisme et CSS (au besoin)
Juillet-août	Déroulement du programme <ul style="list-style-type: none"> <li>&gt; Remplissage de la grille de suivi du jeune (pré-test)</li> <li>&gt; Animation des semaines de camp</li> </ul>	x		Organisme
Août	Fin du programme <ul style="list-style-type: none"> <li>&gt; Remplissage de la grille de suivi du jeune (post-test)</li> <li>&gt; Remise d'un certificat de participation aux jeunes</li> </ul>	x	x	Organisme
Août- septembre	Production d'un bilan Distribution et analyse d'un sondages d'appréciation (responsables de l'animation et parents)	x		Tous



# Préparation de l'environnement

## Idées coup de cœur :

- Arbre bricolé au centre de la pièce qui peut changer au fil des thèmes et des lectures ;
- Musique d'ambiance ;
- Ajustement de l'éclairage ;
- Accessoires à manipuler en fonction des thèmes ;
- Toile de fond avec une image rappelant un monde imaginaire ou un décor particulier.



## Livres de la semaine

Un présentoir peut être mis en valeur dans le local pour présenter les livres de la semaine. Une rotation hebdomadaire permet de faire découvrir une belle variété de livres aux jeunes.



## Idées coup de cœur :

- Livres suspendus au plafond ;
- Coffre aux trésors dans lequel se cache le livre de la semaine ;
- Le « cadeau » du vendredi, soit un chariot de livres ou un sac surprise contenant de nouveaux livres à découvrir.



## Propositions d'achats

Pour créer un environnement riche et stimulant, il est nécessaire de se procurer du matériel qui soutiendra les activités de GLPA. Voici une proposition de liste de matériel, tant pédagogique que ludique.

## »» Matériel incontournable

- > Matériel de papeterie de base (crayons de plomb et de couleur, agrafeuse, ciseaux pour droitiers et pour gauchers, taille-crayons, craies, cartons de couleurs, bâtons de colle, feuilles blanches, gommes à effacer, papillons-adhésifs, enveloppes blanches, gommettes, épingles à linge, corde) ;
- > Chevalet, bloc-notes géant et marqueurs effaçables ;
- > Pochettes en plastique et porte-documents cartonnés pour les communications avec les parents ;
- > Grands et petits tableaux (tableaux blancs effaçables, planches à clip ou ardoises) ;
- > Alphabet mural et affiches ;
- > Matériel pour jeux actifs.

## »» Matériel facultatif

- > Jeux (alphabet, conscience phonologique, jeux de table, jeu du téléphone) ;
- > Outils pédagogiques (doigt pointeur, minuterie – *time timer* –, roue des syllabes) ;
- > Accessoires à manipuler (lettres à estamper, lettres en mousse, lettres à enfiler, nouilles ou céréales de type « Alphabits », lettres aimantées, balles alphabet, bac à sable, pâte à modeler, bâtonnets de cire modelable) ;
- > Éléments de décoration (costumes, loupes, toutous, lampes frontales, miroirs) ;
- > Matériel pour la cuisine, pour les sciences et pour le théâtre ;
- > Variété de supports et d'outils pour l'écriture et le bricolage (ex : crayons de cire, crayons pour les fenêtres, crayons de maquillage, cartons, papier de soie, etc.) ;
- > Carte du monde.





## Planification hebdomadaire

Il existe plusieurs types de planification hebdomadaire possibles pour le programme *GLPA*. Voici trois modèles d'application répondant à différents besoins et à différentes réalités.

### Modèle 1 : Alternance des groupes

L'enfant participe à *GLPA* à raison de deux heures par jour pendant cinq jours. Ce modèle prévoit un animateur ou une animatrice pédagogique et un moniteur ou une monitrice qui occupe un poste régulier, qui s'occupent de deux groupes en alternance. Il y a possibilité de varier les plages horaires de l'avant-midi ou de l'après-midi d'une journée à l'autre.

	Avant-midi (2 heures)	Après-midi (2 heures)
Groupe A	Programme <i>GLPA</i>	Camp estival régulier
Groupe B	Camp estival régulier	Programme <i>GLPA</i>

\* Visite à la bibliothèque de manière ponctuelle.

\* Période de planification et de préparation d'une heure par jour le matin pour l'animateur ou l'animatrice pédagogique.

### Modèle 2 : Alternance des journées

L'enfant participe à *GLPA* à raison de cinq heures par jour pendant deux jours. Ce modèle prévoit un animateur ou une animatrice pédagogique et un moniteur ou une monitrice ordinaire, qui s'occupent de deux groupes en alternance, et qui animent ensemble le vendredi.

	Lundi	Mardi	Mercredi	Jeudi	Vendredi
Groupe A	<i>GLPA</i>	Camp régulier	<i>GLPA</i>	Camp régulier	Camp régulier pour tous
Groupe B	Camp régulier	<i>GLPA</i>	Camp régulier	<i>GLPA</i>	

### Modèle 3 : Sans alternance

L'enfant participe à *GLPA* à raison de deux heures par jour pendant cinq jours. Ce modèle prévoit un seul animateur ou une seule animatrice, qui réalise des activités spécialisées et des activités courantes avec le groupe.

	Lundi	Mardi	Mercredi	Jeudi	Vendredi
Groupe A	<i>GLPA</i> + Camp régulier	<i>GLPA</i> + Camp régulier	<i>GLPA</i> + Camp régulier	<i>GLPA</i> + Camp régulier	<i>GLPA</i> + Camp régulier

## Blocs d'activités

Cette section présente un éventail d'activités pouvant être réalisées dans le camp *GLPA*. Certains blocs d'activités sont incontournables (Calkins et Franco, 2019), et d'autres sont complémentaires.

### Légende



Bloc d'activité incontournable



Bloc d'activité complémentaire



### Message du matin

Le message du matin est une manière amusante de commencer la journée. Il s'agit d'un mot écrit destiné au groupe pouvant prendre différentes formes et provenant de différents auteurs. Le cérémonial associé à ce bloc d'activité permet de donner une certaine couleur à la journée qui commence.

- > L'intention du message du matin est de créer des situations signifiantes pour lire à voix haute avec les enfants.
- > Durée approximative : 15 minutes



### Contextes de réalisation

- > Le message est trouvé par le groupe, plusieurs variantes peuvent être intégrées :
  - auteur secret (ex. : les jeunes ne savent pas de qui provient le message),
  - intégration d'un décorum (ex. : un toutou tient un écriteau avec le message),
  - formats variés utilisés (ex. : tableau blanc, grand carton, feuille cachée dans le local),
  - contenu interactif (ex. : défi, énigme ou charade à résoudre) ;
- > Le message est lu par le groupe (pratique individuelle, en sous-groupe ou collective) ;
- > Le « message du matin » marque le début de la routine quotidienne.

### Idées coup de cœur

- > Charivari (d'un mot ou d'une phrase) : construire un sens au message en remplaçant les lettres ou les mots en ordre. Les éléments manquants peuvent être cachés dans l'environnement pour complexifier le défi.
- > Message troué : une partie du message a été dérobée (ex. : par un voleur ou par un ogre qui l'a mangé). Le groupe fait des hypothèses pour retrouver les mots qui complètent le message.
- > Message devinette : un pirate a écrit un message. Il faut chercher la boîte aux trésors où se trouve le livre du jour par exemple.



### Intentions pédagogiques possibles

- > Travailler les sons :
  - faire une croix sous les lettres muettes ou amoureuses,
  - séparer les mots inconnus en syllabes,
  - rédiger un message en rimes ;
- > Travailler la compréhension d'un message :
  - poser des questions (Qui ? Où ? Pourquoi ? Comment ? Quoi ?) en lien avec le message,
  - traduire en mots un message qui a été dessiné par l'auteur (ou l'inverse),
  - rechercher le sens de ce qui est écrit (relire, ralentir et réfléchir pour bien comprendre) ;
- > Travailler les stratégies de reconnaissance et d'identification de mots :
  - reconnaître les mots fréquents instantanément,
  - décoder par lettres ou par syllabes,
  - déterminer le sens d'un mot à partir du contexte du message,
  - regarder la première syllabe du mot pour décoder le mot.



## Lecture interactive<sup>1</sup>

La lecture interactive est un dispositif pédagogique qui permet d'amener les élèves plus loin dans leur compréhension, leur interprétation et leur acquisition du vocabulaire. Dans cette activité, l'adulte lit à voix haute et invite les enfants à prendre part à la discussion avant, pendant et après la lecture. En faisant l'écoute de la lecture, les enfants sont déchargés de la charge cognitive relative au décodage et peuvent mieux construire le sens du texte, tout en s'entraînant.

- L'intention de la lecture interactive est de coconstruire le sens d'un texte lu par l'adulte.
- Durée approximative : 20-35 minutes

## Contextes de réalisation

### ➤ Avant la lecture

Explication du choix du livre et exploration de son contenu avec les jeunes pour établir le contexte (titre, illustrations, quatrième de couverture, mots nouveaux). Durant cette étape, il est impératif de poser des questions au groupe et de les amener à formuler des hypothèses.

### ➤ Pendant la lecture

Lecture interactive durant laquelle l'animateur ou l'animatrice invite fréquemment les enfants à anticiper la suite du récit. Il utilise les questions ouvertes pour les amener à inférer, à comparer et à créer des relations causales. Il peut inviter les enfants à discuter entre eux en dyades, par exemple, plutôt que de choisir les enfants qui ont la main levée. Cette méthode suscitera l'engagement de tous.

### ➤ Après la lecture

Réactions spontanées du groupe à la lecture et partage (expérience personnelle, association à un personnage ou réponse à l'intention de lecture). L'animateur ou l'animatrice invite les enfants à exprimer leurs goûts, leurs sentiments, leurs émotions, ou à faire part de l'effet qu'a eue l'œuvre sur eux. Lors de l'appréciation, on pose un jugement critique sur le travail de l'auteur. C'est aussi l'occasion de se projeter au-delà de la lecture pour faire des liens avec d'autres livres, parler des thèmes en lien avec le récit ou revoir la séquence d'actions de l'histoire.



## Intentions pédagogiques possibles

- Poser des questions pour construire l'intention de lecture ou pour anticiper le sujet.  
*Qu'est-ce que l'illustration de la page couverture nous apprend ? Pourquoi devrions-nous lire ce livre ? Qu'aimerions-nous savoir ?*
- Poser des questions pour favoriser l'interprétation.  
*Pourquoi l'auteur choisit-il de... ? À quoi veut-il nous faire réfléchir ? Pourquoi a-t-il écrit ce livre ?*
- Poser des questions pour susciter les réactions.  
*Quel est le moment le plus important dans l'histoire ? Pourquoi ? Est-ce que cela te fait penser à une situation que tu as déjà vécue ? Est-ce que le personnage te fait penser à quelqu'un que tu connais ?*
- Poser des questions pour favoriser l'appréciation.  
*As-tu aimé ce livre ? Pourquoi ? Combien d'étoiles pourrais-tu lui attribuer ?*



## Idées coup de cœur

- Mimer ou jouer ce qui se passe dans le livre.
- Écrire et reproduire un des dialogues du livre.
- Illustrer les mots nouveaux à la fin de la lecture.
- Recommander le livre à un autre groupe en le leur envoyant comme cadeau accompagné d'un message.
- Recevoir la visite du personnage principal lui-même pour une lecture interactive (animateur ou animatrice déguisé).
- Utiliser une marionnette qui pose des questions pendant la lecture.

<sup>1</sup> Si l'animateur pédagogique ne possède pas de formation en pédagogie, il est souhaitable de simplement intégrer au programme la « lecture bonifiée ». L'important est d'enrichir la lecture avec des questions et de susciter la discussion avec les jeunes.



## Activité d'écriture

Durant l'activité, l'enfant est appelé à écrire librement selon ses connaissances et dans le plaisir.

- L'intention est de soutenir les progrès en écriture, en travaillant les différentes sphères d'intervention (motivation et engagement, conventions orthographiques et syntaxiques, habiletés rédactionnelles) et les composantes graphomotrices.
- Durée approximative : 30 minutes

## Contextes de réalisation

- Prolongement du sujet de la lecture interactive :
  - écrire une suite à l'histoire qui a été lue,
  - répondre à l'un des personnages,
  - inventer une fin différente à l'histoire ;
- Écriture collective :
  - créer une devinette en équipe, l'écrire, puis la lire au reste du groupe,
  - inventer une histoire effrayante,
  - réaliser un projet d'écriture commun (ex. : livre, abécédaire, album souvenirs) ;
- Écriture individuelle :
  - rédiger un message dans son carnet des secrets,
  - écrire une lettre à quelqu'un de son entourage,
  - écrire des blagues,
  - faire la critique d'un livre et la partager.

## Intentions pédagogiques possibles

- Motivation et engagement : miser sur la perception de la valeur de la tâche, de la compétence à réaliser la tâche ou de la contrôlabilité de la tâche.
- Conventions orthographiques et syntaxiques : s'assurer que tous les mots sont présents dans la phrase (ou tous les sons dans le mot), ou vérifier la présence de majuscule et de point pour délimiter la phrase.
- Habiletés rédactionnelles : exprimer ses idées par l'écriture, ou écrire différents genres de textes.
- Composantes graphomotrices : mettre en pratique l'acte d'écrire sur différents médiums, à l'aide de différents outils et dans différentes postures.

## Idées coup de cœur

- Position de yoga : inventer des positions de yoga et les décrire de façon écrite sur des cartes. Disposer les cartes dans le local et inviter les enfants à tenter les postures en lisant les informations rédigées par leurs pairs.
- Écriture dans le jeu symbolique : liste d'épicerie, billet du médecin, message aux extra-terrestres, etc.
- Rédiger un album géant avec photos en souvenir du camp de lecture. L'exposer lors d'une fête de fin d'été avec les parents.





### **Temps de lecture et d'échange**

Individuellement ou en groupe, le temps de lecture permet à chacun de se poser et de lire. Il s'agit d'une activité où le jeune est en action dans sa lecture. Lorsque possible, des moments de discussion en groupe peuvent aussi être intégrés.

- L'intention est de mettre en place un espace-temps quotidien réservé à la lecture.
- Durée approximative : 20 minutes

### **Contextes de réalisation**

Le temps de lecture et d'échange peut prendre des formes variées. Il peut s'agir d'un simple moment de lecture en solitaire ou de lecture en dyade, comme il peut s'agir d'un concept de club de lecture plus élaboré où les jeunes sont amenés à discuter et à partager leur appréciation d'un livre. L'interaction peut aussi se dérouler de manière plus personnalisée entre un jeune et l'animateur ou l'animatrice pédagogique.



### **Pause active**

La pause active est une courte période d'activité physique qui contribue à créer un climat dynamique tout en répondant au besoin naturel de bouger (Bérubé, 2017).

- L'intention est de faire bouger les jeunes, de susciter leur motivation et de réduire leur niveau de stress.
- Durée approximative : 5-15 minutes

### **Contextes de réalisation**

La pause active peut être intégrée entre chaque bloc d'activité. Elle sert non seulement de transition, mais permet aussi aux jeunes d'être actifs et exerce un impact positif sur le climat dans le groupe. Ainsi, les jeunes sont mieux disposés à faire les efforts nécessaires à la réalisation de tâches intellectuelles ultérieures.



## Jeu de table

Le jeu de table est une occasion ludique de mettre en application des habiletés en lien avec le développement de la conscience phonologique et de la conscience phonétique.

- L'intention est de mettre en pratique et de consolider des habiletés relatives à la lecture et à l'écriture
- Durée approximative : 30 minutes

## Contextes de réalisation

Les jeux de table se déroulent en équipe de deux ou plus. Il peut être agréable pour les jeunes d'avoir plusieurs options et de choisir le jeu auquel ils souhaitent participer. Le responsable peut circuler entre les groupes d'enfants, ou tout simplement s'installer avec une équipe et jouer avec elle pour faire de la modélisation.



## Intentions pédagogiques possibles

- Soutenir le développement de la capacité à manipuler les mots dans une phrase et les syllabes dans des mots.
- Soutenir le développement de la capacité à manipuler les phonèmes (sons combinés pour former des mots).



## Idées coup de cœur

Contactez des responsables de bibliothèques, des conseillers ou des conseillères pédagogiques du milieu scolaire, ou encore des commis à la vente dans les magasins spécialisés pour obtenir des recommandations adaptées.



## Autre activité de littératie

Comme la littératie est présente dans le quotidien, il est possible de réaliser des activités ludiques tout en développant différentes compétences et aptitudes en lien avec la lecture et l'écriture. Que ce soit grâce au chant, au théâtre, à la cuisine, à des activités manuelles de construction ou encore à des expériences scientifiques, toutes les occasions sont propices quand vient le temps d'aborder la littératie.

- L'intention est d'intégrer des activités ludiques de littératie dans le quotidien des enfants.
- Durée approximative : 60 minutes

## Contextes de réalisation

Les activités de littératie peuvent s'intégrer à la programmation de différentes façons. Il peut s'agir d'activités spéciales, de sorties récompenses ou simplement de jeux agréables à faire en groupe, à tous moments de la semaine.



## Idées coup de cœur

- Composer en grand groupe une chanson thème pour le camp et la chanter à répétition pendant l'été.
- Faire du karaoké en groupe.
- Organiser des visites au musée ou à la bibliothèque.
- Organiser une activité loufoque du vendredi (ex : mots et jeux d'eau ou théâtre en folie).



## Semaines thématiques

Les semaines thématiques sont une manière simple d'orienter et de faciliter la planification et l'organisation des journées en fonction de sujets précis. On peut aborder la lecture pour rire, pour se connaître, pour voyager, etc.

> L'intention des semaines thématiques est de créer un fil conducteur entre les différentes activités de lecture et d'écriture proposées au groupe.

## Contextes de réalisation

Chaque bloc d'activité peut être en lien avec la thématique choisie et la préparation de l'environnement (aménagement des espaces, décoration, livres de la semaine) peut être faite en fonction de ce thème.



## Idées coup de cœur

- > les livres qui font rire ;
- > les livres « coins de tranquillité » ;
- > les livres pour vivre des aventures ;
- > les livres pour s'informer ;
- > les livres pour vivre des frissons ;
- > les livres pour voyager ;
- > les livres à partager.



## Programmation

Le programme *GLPA* peut être offert sous une forme flexible, en fonction du milieu dans lequel il est implanté et en fonction des besoins spécifiques des jeunes qui y participent. L'important est de respecter l'intégration des blocs d'activités incontournables et de prévoir minimalement 10 heures d'activités propre au camp pédagogique par semaine. Voici, à titre d'exemples, deux modèles de programmation.

HEURE	ACTIVITÉ
Service de garde	
9 h à 9 h 10	Accueil et transition
9 h 10 à 9 h 25	Message du matin et présentation de l'horaire
9 h 25 à 9 h 55	Lecture interactive
9 h 55 à 10 h 20	Activité d'écriture
Dîner	

HEURE	ACTIVITÉ
Service de garde	
9 h à 9 h 10	Accueil et transition
9 h 10 à 9 h 25	Message du matin et présentation de l'horaire
9 h 25 à 10 h 20	Visite à la bibliothèque (club de lecture)
9 h 55 à 10 h 20	Activité d'écriture
Toilettes, collation, pause active, crème solaire, lavage des mains, etc.	
10 h 40 à 11 h 10	Chasse aux mots en forêt
11 h 10 à 11 h 45	Jeux de table
11 h 45 à 12 h	Retour sur l'avant-midi



# Suivis et communication

Pour assurer le bon fonctionnement du camp et rendre l'expérience agréable pour tous, une bonne communication est essentielle entre les différents intervenants.

## Outil de suivi aux écoles

Bien que la responsabilité de l'inscription revienne aux parents, nous invitons les écoles (avec l'accord des parents) à remplir un formulaire qui nous communiquera le nom des enfants de 1<sup>re</sup> ou 2<sup>e</sup> année pour lesquels il serait pertinent de participer au camp de lecture. Il s'agit d'une façon de recommander les élèves qui ont été ciblés dans les écoles et auxquels il serait souhaitable de donner, dans la mesure du possible, la priorité. Ce formulaire permet également de collecter l'information sur les besoins de l'enfant afin de mieux y répondre.

### Formulaire

- 1 Adresse courriel
- 2 Nom de famille de l'enfant
- 3 Prénom de l'enfant
- 4 Nom de l'école
- 5 Nom de l'enseignant(e)
- 6 L'élève a-t-il terminé sa première année (cela doit être le cas pour que l'enfant puisse s'inscrire au volet lecture) ?
  - a) Oui
  - b) Non
- 7 L'élève éprouve-t-il des difficultés en lecture ?
  - a) Oui
  - b) Non
- 8 Selon vos observations, quelles manifestations correspondent à l'enfant ?
  - a) Il ne reconnaît pas les 26 lettres ou en confond certaines.
  - b) Plusieurs correspondances graphème-phonème enseignées ne sont pas maîtrisées.
  - c) Il maîtrise mal la fusion syllabique.
  - d) Il parvient difficilement à lire les mots nouveaux.
  - e) Il ne parvient pas à reconnaître instantanément plusieurs mots fréquents.
  - f) Il ne conçoit pas la lecture comme une recherche de sens.
  - g) Il a peu développé ses mécanismes d'autocorrection.
  - h) Il est peu intéressé par les livres.
- 9 Informations complémentaires sur les besoins de l'enfant.

## Grille de suivi de l'élève

### »» Pré-test (dans la première semaine de camp)

- > **Activité 1** : Reconnaissance des lettres et des sons  
Intention : Analyser la capacité de l'élève à reconnaître des lettres et des sons.
- > **Activité 2** : Catégorisation de phonèmes à la manière du jeu « Trouver l'intrus »  
Intention : Analyser la capacité de l'élève à comparer des mots en identifiant les phonèmes contenus dans ceux-ci.
- > **Activité 3** : Lecture de pseudo-mots  
Intentions : Analyser la capacité de l'élève à appliquer le principe alphabétique dans des mots non appris. Vérifier les habiletés de décodage sans le support du contexte.
- > **Activité 4** : Lecture de mots  
Intentions : Vérifier, sans contexte, la reconnaissance instantanée de mots fréquents chez l'élève. Vérifier les habiletés de décodage sans contexte.
- > **Activité 5** : Entretien de lecture  
Intention : Identifier les forces et les difficultés de l'élève pour comprendre un texte lu par lui-même.

### »» Après le test (dans la dernière semaine de camp)

Reconduire les cinq activités vécues en début d'été pour constater les retombées du camp de lecture sur l'élève. Il est important de varier les activités afin de créer un effet de nouveauté.



## Communication avec la famille

Dans le cadre de *GLPA*, une pochette de communication est transmise aux familles. Voici quelques pistes de matériel pouvant être intégré à cet outil de communication :

- Prêt de livres de lecture pour la maison (fait d'expérience : il peut être difficile de rapporter les livres pour certaines familles. Le don de livres pourrait être une stratégie gagnante pour éviter d'augmenter leur niveau de stress.).
- Référence de sites Web pertinents pour les parents (voir la section 4.1 Boîte à idées).
- Des missions ou des défis en lien avec la thématique de la semaine.
- Des idées de jeux.
- Des annonces ou des demandes spéciales.

## Sondages de satisfaction

Une fois le camp terminé, il est important d'en dresser un bilan. Pour ce faire, des sondages peuvent être envoyés aux différents partenaires, dont les réponses serviront à améliorer l'offre de service.



# Modèle de sondage aux parents

## Questions

- 1** De façon générale, quel est votre degré de satisfaction par rapport au camp ?
  - a) Très satisfaisant
  - b) Satisfaisant
  - c) Acceptable
  - d) Peu satisfaisant
  - e) Insatisfaisant
  
- 2** Quel est le degré de satisfaction de votre enfant ?
  - a) Très satisfaisant
  - b) Satisfaisant
  - c) Acceptable
  - d) Peu satisfaisant
  - e) Insatisfaisant
  
- 3** Lesquelles de ces affirmations correspondent à ce que vous observez chez votre enfant au terme du camp ? (Vous pouvez cocher plusieurs réponses.)
  - a) Selon moi, mon enfant a progressé en lecture.
  - b) Mon enfant est plus intéressé qu'avant par la lecture.
  - c) Mon enfant est plus intéressé qu'avant par l'écriture.
  - d) Mon enfant a davantage envie de fréquenter la bibliothèque.
  - e) Mon enfant se sent plus confiant en lecture ou plus fier de lui.
  - f) Je n'ai pas remarqué de progression chez mon enfant en ce qui a trait à la lecture ou à l'écriture.
  - g) J'ai remarqué une régression chez mon enfant en lecture ou en écriture.
  - h) J'ai remarqué une baisse de sa motivation à lire ou à écrire.
  
- 4** Avez-vous assisté à la rencontre de parents (spécifique au camp de lecture) lors de la première semaine ?
  - a) J'ai assisté à cette rencontre.
  - b) Je n'ai pas assisté à cette rencontre.
  
- 5** Quel a été le taux d'assiduité de votre enfant au camp ?
  - a) Tout l'été et la majorité du temps.
  - b) Entre trois et six semaines complètes (peut-être deux ou trois absences au maximum).
  - c) Pendant deux semaines et moins.
  - d) Pendant tout l'été, mais de façon variable.
  - e) Pendant quelques jours seulement.
  
- 6** Avez-vous des améliorations à proposer ou des commentaires à formuler qui pourront nous aider à offrir un meilleur service dans les années à venir ?

# Modèle de sondage auprès des responsables de l'animation des organismes partenaires

## Questions

- 1 Adresse courriel
- 2 Dans quel camp avez-vous travaillé cet été ?
- 3 Quel a été votre rôle dans le camp de lecture cet été ?
  - a) Coordination
  - b) Animation-enseignement
  - c) Autre
- 4 De façon générale, quel est votre degré de satisfaction par rapport au camp (5 étant *très satisfaisant*, et 1 *insatisfaisant*) ?
- 5 De façon générale, diriez-vous que les enfants ont aimé le camp ? (5 étant *beaucoup* et 1 *n'ont pas aimé*) ?
- 6 De façon générale, diriez-vous que les enfants ont progressé en lecture ?
  - a) Ils ont beaucoup progressé selon moi.
  - b) Ils ont progressé.
  - c) Ils ont maintenu leur niveau.
  - d) Ils ont régressé.
- 7 Quels éléments ont été un succès ? (Vous pouvez cocher plus d'une réponse.)
  - a) Le programme pédagogique (vision, orientations, objectifs, activités proposées).
  - b) La formation avec le conseiller ou la conseillère pédagogique.
  - c) Le partenariat avec la bibliothèque.
  - d) Les lieux et les locaux.
  - e) Les ressources matérielles (jeux, livres, matériel périssable, équipement sportif, etc.).
  - f) La communication avec la famille.
  - g) Le suivi assuré par l'organisme lui-même.
  - h) Le partenariat avec le Centre de services scolaire.
  - i) Les informations provenant des écoles associées.
  - j) Autre :
- 8 Quels sont les éléments qui devraient être améliorés ? (Vous pouvez cocher plus d'une réponse.)
  - a) Le programme pédagogique (vision, orientations, objectifs, activités proposées).
  - b) La formation avec le conseiller ou la conseillère pédagogique.
  - c) Le partenariat avec la bibliothèque.
  - d) Les lieux et les locaux.
  - e) Les ressources matérielles (jeux, livres, matériel périssable, équipement sportif, etc.).
  - f) La communication avec la famille.
  - g) Le suivi assuré par l'organisme lui-même.
  - h) Le partenariat avec le Centre de services scolaire.
  - i) Les informations provenant des écoles associées.
  - j) Autre :
- 9 Avez-vous des commentaires supplémentaires afin d'améliorer le programme *Grands lecteurs, petits auteurs* ?

# Outils complémentaires

Dans cette section, nous vous proposons des outils qui pourront vous aider dans la mise en place d'un camp de lecture GLPA.

## Ma boîte à idées

Type de ressources	Source	Hyperlien
Ressources pédagogiques	<i>Le français au primaire</i> , par le Centre de services scolaire de la Capitale	<a href="https://sites.google.com/cscapitale.qc.ca/le-francais-au-primaire/accueil/lecture">https://sites.google.com/cscapitale.qc.ca/le-francais-au-primaire/accueil/lecture</a>
	<i>La Fabrique des petits lecteurs</i> , par le Réseau réussite Montréal	<a href="https://fabriquedespetitslecteurs.ca/recherche-par-theme/">https://fabriquedespetitslecteurs.ca/recherche-par-theme/</a>
	<i>Les Ressources pédagogiques</i> , de la Fondation Monique-Fitz-Back	<a href="https://fondationmf.ca/ressources-pedagogiques/">https://fondationmf.ca/ressources-pedagogiques/</a>
	<i>Le Portail de ressources pédagogiques pour l'enseignement et l'apprentissage</i> , de Planète-éducation	<a href="https://www.planete-education.com/">https://www.planete-education.com/</a>
	<i>Le Catalogue</i> , par Télé-Québec en classe	<a href="https://enclasse.telequebec.tv/recherche">https://enclasse.telequebec.tv/recherche</a>
	<i>Le Répertoire de sites éducatifs pour les élèves du préscolaire et du primaire</i> , par lasouris-web	<a href="https://www.lasouris-web.org/">https://www.lasouris-web.org/</a>
	Le blog de Chat noir	<a href="https://leblogdechatnoir.fr/category/francais/">https://leblogdechatnoir.fr/category/francais/</a>
Banque de jeux pour développer la conscience phonologique et phonémique	<i>Les Ressources pédagogiques pour la maternelle</i> , par Dessine-moi une histoire	<a href="http://dessinemoiunehistoire.net/jeux-de-phonologie-maternelle/">http://dessinemoiunehistoire.net/jeux-de-phonologie-maternelle/</a>
	<i>Apprendre aux enfants</i> , par Mômes	<a href="https://www.momes.net/apprendre">https://www.momes.net/apprendre</a>
Banque de jeux pour l'extérieur	<i>Enseigner dehors</i> , par la Fondation Monique-Fitz-Back	<a href="https://enseignerdehors.ca/">https://enseignerdehors.ca/</a>
	<i>Ressources et actualités</i> , par 100°	<a href="https://centdegres.ca/contenus/ressources-et-actualites">https://centdegres.ca/contenus/ressources-et-actualites</a>
	<i>150 idées d'activités physiques à faire en classe avec vos élèves</i> , par 100°	<a href="https://centdegres.ca/ressources/150-idees-d-activites-physiques-a-faire-en-classe-avec-vos-eleves">https://centdegres.ca/ressources/150-idees-d-activites-physiques-a-faire-en-classe-avec-vos-eleves</a>
Banque d'activités pour les terrains de jeu	<i>Catalogue de jeux</i> , de la Formation Saveur	<a href="http://banquedejeux.formationsaveur.com/">http://banquedejeux.formationsaveur.com/</a>
	<i>Les pratiques</i> , de l'Association des camps du Québec	<a href="https://www.communautepep.ca/pratiques/">https://www.communautepep.ca/pratiques/</a>



Type de ressources	Source	Hyperlien
Banque de jeux en ligne	<i>Abracadabra</i> , par le Centre d'études sur l'apprentissage et la performance	<a href="https://literacy.concordia.ca/abra/fr/">https://literacy.concordia.ca/abra/fr/</a>
	<i>Les jeux</i> , par Alloprof	<a href="https://www.alloprof.qc.ca/fr/eleves/bv/jeux">https://www.alloprof.qc.ca/fr/eleves/bv/jeux</a>
	Vidéos éducatives pour les enfants, par BrainPOP	<a href="https://fr.brainpop.com/">https://fr.brainpop.com/</a>
	Exercices éducatifs, par PEPIT	<a href="https://pepit.be/">https://pepit.be/</a>
	Base d'exercices, par Fred	<a href="http://exercices.free.fr/">http://exercices.free.fr/</a>
	<i>Jeux éducatifs pour la maternelle et le primaire</i> , par Max&Tom	<a href="https://www.maxetom.com/">https://www.maxetom.com/</a>
	<i>Jeux et exercices en ligne, apprendre le français en s'amusant</i> , par Ortholud	<a href="https://www.ortholud.com/index.html">https://www.ortholud.com/index.html</a>
Banque de sites pour lire	<i>1jour1actu</i> , par Milan Presse	<a href="https://www.1jour1actu.com/">https://www.1jour1actu.com/</a>
	<i>Les petits contes</i> de Wismo	<a href="http://www.wismo.ch/">http://www.wismo.ch/</a>
	<i>Il était une histoire</i> , par la MAIF et Les éditions rue des écoles	<a href="https://www.iletaitunehistoire.com/">https://www.iletaitunehistoire.com/</a>
Ressources SASAF (service d'accueil et de soutien d'apprentissage du français)	<i>Exemples d'exploitation de la littérature jeunesse</i> , par Éducation interculturelle et diversité linguistique (Élodil)	<a href="https://www.elodil.umontreal.ca/fileadmin/documents/Litterature-Jeunesse/eidl/01-introduction-modelage.pdf">https://www.elodil.umontreal.ca/fileadmin/documents/Litterature-Jeunesse/eidl/01-introduction-modelage.pdf</a>
	<i>Bibliographie de littérature jeunesse</i> , par Françoise Armand	<a href="https://www.elodil.umontreal.ca/fileadmin/documents/Litterature-Jeunesse/Bibliographies/Biblio_2019.pdf">https://www.elodil.umontreal.ca/fileadmin/documents/Litterature-Jeunesse/Bibliographies/Biblio_2019.pdf</a>

# Un exemple d'outil de promotion

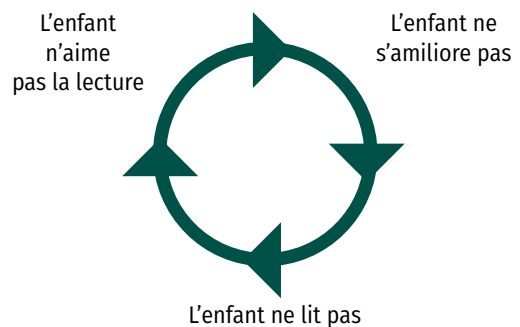
## Informations pour la brochure de sensibilisation du milieu à la glissade de l'été

### »»» La glissade de l'été

Certaines glissades sont moins heureuses que d'autres... Pendant les vacances, de nombreux jeunes passent deux mois à ne pas lire et à ne pas écrire, ou très peu. Cet « entraînement » interrompu a un impact réel sur leur réussite en lecture, particulièrement chez les élèves qui éprouvent des difficultés. C'est ce qu'on appelle « la glissade de l'été » (Égide Royer, 2012). Et en raison des arrêts plus fréquents et plus longs liés au contexte pandémique des dernières années, les recherches tendent à montrer que cette glissade s'avère « plus abrupte » actuellement. Il est donc primordial que certaines actions soient mises de l'avant pour soutenir les élèves.

### »»» Briser le cycle du lecteur en difficulté

Inévitablement, l'écart se creuse entre les enfants qui plongent leur nez dans les livres au cours des vacances, et ceux qui les évitent. Trop souvent, ces derniers n'aiment pas lire, donc ils ne lisent pas. Comme ils ne lisent pas, ils ne s'améliorent pas. Puisqu'ils ne s'améliorent pas, ils perçoivent la lecture de façon négative. Le cycle du lecteur en difficulté est ainsi renforcé.



### »»» Intervention précoce

Au même titre que s'il s'agissait d'une question de santé, il est important de travailler en amont, et d'intervenir dès que les premiers signes de retard en lecture apparaissent. Tout au long de l'année scolaire, des mesures ont été mises en place pour soutenir adéquatement les élèves à risque et en difficulté. Pendant la pause estivale, les parents jouent un rôle essentiel en prenant le relais, et le camp de lecture *Grands lecteurs, petits auteurs* vient les soutenir pendant l'été.





## »»» Le camp *Grands lecteurs, petits auteurs*, c'est :

- Un bloc de 2 heures d'activités *Grands lecteurs, petits auteurs* par jour (avant-midi ou après-midi, selon le groupe) du lundi au vendredi.
- Une participation aux activités courantes du camp les autres moments de la journée.
- Un service d'accueil animé, matin et soir, offert gratuitement (inscription automatique).
- Des thématiques loufoques telles que des livres pour rire, pour vivre des aventures, pour frissonner, pour voyager, pour partager, etc.
- Des activités extérieures qui consolident les apprentissages en lecture et en écriture, tout en s'amusant et en bougeant, telles que la « tag » des sons, des chasses aux trésors, des devinettes et des courses à relais.
- De la lecture en cuisinant, en bricolant, en réalisant des expériences scientifiques.
- Du théâtre de lecteurs et des jeux de société.
- Des discussions autour d'histoires captivantes.
- Et plein d'autres surprises!

## »»» Comment aider mon enfant ?

Pour aider votre enfant, prévoyez quotidiennement une période de lecture avec lui. Pour briser le cycle du lecteur en difficulté, il est essentiel que cette période soit un moment agréable. La lecture peut être faite par le parent, par l'enfant, ou à tour de rôle. Discutez du livre, anticipez ce qui suivra, posez-vous des questions... et partagez le plaisir d'être ensemble!

Intégrer la lecture à la vie de votre enfant, c'est le placer sur le chemin de la réussite!

## »»» Cet été

- Abonnez votre enfant à un camp de lecture.
- Renseignez-vous sur les activités et clubs offerts par les bibliothèques municipales.
- Créez des moments magiques de lecture à la lampe frontale, au parc, en pique-nique, en préparant une recette ou en bricolant.
- Fréquentez régulièrement la bibliothèque en famille.
- Même s'il sait lire, faites la lecture à votre enfant ou lisez à tour de rôle, et discutez de vos lectures.
- Proposez des livres selon les goûts et les capacités de votre enfant.
- Multipliez les occasions d'écrire : liste d'épicerie, lettre à grand-papa, invitation à un ami, etc.

# Bibliographie

Bérubé, M.-C. (2017, hiver). La pause active comme outil pédagogique pour favoriser les apprentissages. *Vivre le primaire*, (30), 72-74. <https://aqep.org/wp-content/uploads/2017/03/vlp30-1-vlp30-1-la-pause-active-comme-outil-pedagogique-pour-favoriser-les-apprentissages.pdf>

Calkins, L. et Franco, E. (2019). *Bâtir de bonnes habitudes en lecture : Collection Les ateliers de lecture - 6 et 7 ans - Module 1*. Chenelière Éducation.

Centre de transfert pour la réussite éducative du Québec (CTREQ). (2018). *Faire équipe avec les parents. Toute une communauté pour former les lecteurs de demain !* [https://www.ctreq.qc.ca/wp-content/uploads/2018/11/Faire-equipe-avec-les-parents\\_Synthese\\_VF.pdf](https://www.ctreq.qc.ca/wp-content/uploads/2018/11/Faire-equipe-avec-les-parents_Synthese_VF.pdf)

Direction de l'apprentissage et de l'innovation pédagogique (2019). Affiches pédagogiques [images en ligne]. [https://www.hec.ca/daip/ressources\\_pedagogiques/posters/PostersPedago.html](https://www.hec.ca/daip/ressources_pedagogiques/posters/PostersPedago.html)

Giasson, J. (2001). *La lecture : apprentissage et difficultés*. Chenelière Éducation.

Haeck, C. et Lefebvre, P. (2020). Pandemic School Closures May Increase Inequality in Test Scores. *Canadian Public Policy*. 46(S1), S82-S87. <https://doi.org/10.3138/cpp.2020-055>

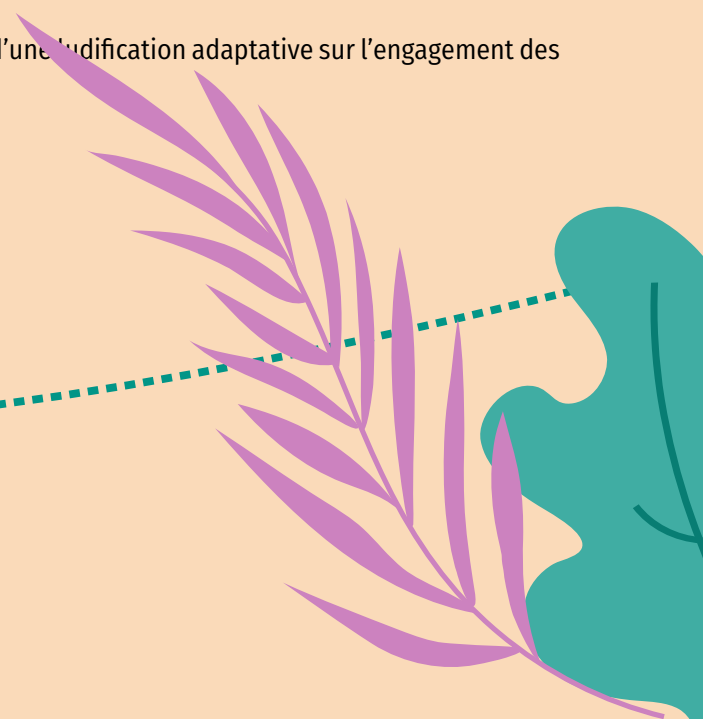
Ministère de l'Éducation. (2021). *Plan de relance pour la réussite éducative : l'éducation au-delà de la pandémie, 2021-2022*. <https://alliancedesprofs.qc.ca/wp-content/uploads/2021/05/Plan-relance-reussite-educative.pdf>

Ministère de l'Éducation et de l'Enseignement supérieur. (2017). *Référentiel d'intervention en écriture*. [http://www.education.gouv.qc.ca/fileadmin/site\\_web/documents/education/adaptation-scolaire-services-comp/Referentiel-Ecriture.pdf](http://www.education.gouv.qc.ca/fileadmin/site_web/documents/education/adaptation-scolaire-services-comp/Referentiel-Ecriture.pdf)

Ministère de l'Éducation, du Loisir et du Sport. (2005). *Apprendre à lire. Action concertée pour le soutien à la recherche en lecture*. [http://www.education.gouv.qc.ca/fileadmin/site\\_web/documents/PSG/recherche\\_evaluation/ApprendreALire\\_f.pdf](http://www.education.gouv.qc.ca/fileadmin/site_web/documents/PSG/recherche_evaluation/ApprendreALire_f.pdf)

Moffet, J. (2019). *Une vaste étude confirme les bénéfices considérables de l'apprentissage en plein air sur la réussite éducative*. 100°. <https://centdegres.ca/ressources/une-vaste-etude-confirme-les-benefices-considerables-de-l-apprentissage-en-plein-air-sur-la-reussite-educative>

Montserrat, B., Lavoué, E., George, S. et Desmarais, M. (2017). Les effets d'une modification adaptative sur l'engagement des



apprenants. *STICEF (Sciences et Technologies de l'Information et de la Communication pour l'Éducation et la Formation)*. 24(1), 51-74. <https://hal.archives-ouvertes.fr/hal-01643166>

Morin, M.-F., Nootens, P., Labrecque, A.-M. et LeBlanc, I. (2009, 1<sup>er</sup> décembre). *Synthèse de connaissances sur l'enseignement de l'écriture à l'école primaire*. Université de Sherbrooke. [https://lecturecriture.ca/wp-content/uploads/2014/08/Synth%C3%A8se\\_finale\\_mention-MELS\\_15-mars-2010.pdf](https://lecturecriture.ca/wp-content/uploads/2014/08/Synth%C3%A8se_finale_mention-MELS_15-mars-2010.pdf)

Poncelet, D., Tinnes-Vigne, M. et Dierendonck, C. (2019, printemps). Motivation des parents à s'engager dans l'accompagnement scolaire de leur enfant au préscolaire : l'influence des croyances émotionnelles. *Sociétés et jeunesses en difficulté*, (22). <http://journals.openedition.org/sejed/9838>

Réseau québécois pour la réussite éducative. (2021). *Glissade de l'été. Pistes d'implications pratiques*. [https://www.researeussitemontreal.ca/wp-content/uploads/2021/05/pistes\\_implantations\\_pratiques.pdf](https://www.researeussitemontreal.ca/wp-content/uploads/2021/05/pistes_implantations_pratiques.pdf)

Réseau réussite Montréal. (2021). *La glissade de l'été*. <https://www.researeussitemontreal.ca/dossiers-thematiques/glissade-de-l-ete/>

Royer, É. (2012). *La réussite scolaire. Chroniques d'un passionné*. Corp. Ecole & comportement.

Vianin, P. (2020). *Comment donner à l'élève les clés de sa réussite? L'enseignement des stratégies d'apprentissage à l'école* (2<sup>e</sup> éd.). De Boeck Supérieur.





Une réalisation de :



En collaboration avec :



Avec le soutien financier de :

